

**CENTRO PROVINCIAL DE INFORMACIÓN DE
CIENCIAS MÉDICAS
SANTIAGO DE CUBA**



**Anuario Estadístico de las Bibliotecas de la
Provincia Santiago de Cuba
2006-2012**

Comité Editorial

Dra C. Carolina Plasencia Asorey
Profesora Titular en MGI. Especialista II Grado
carolina@medired.scu.sld.cu

Dr C. José Arturo de Dios Lorente,
Profesor Titular en Medicina Interna. Especialista II Grado
arturode@medired.scu.sld.cu

Editora principal

Lic. Gertrudis de la Torre Vega
Licenciada en Gestión de Información en Salud
Especialista " B " en Gestión Documental del Grupo de Atención
a la Red del Centro Provincial de Información de Ciencias Médicas
Responsable del Reporte Estadístico
gertrudis.torre@medired.scu.sld.cu

Procesamiento y Revisión de la Información

Lic. Marisela Danila Vistel Columbié
Licenciada en Español - Literatura
Especialista Principal en Gestión Documental del Grupo de
Atención a la Red del Centro Provincial de Información de
Ciencias Médicas.
vistel@medired.scu.sld.cu

Lic. Lucia Graciela Barrera Yero
Licenciada en Gestión de Información en Salud
Especialista " B " en Gestión Documental del Grupo de Atención
a la Red del Centro Provincial de Información de Ciencias Médicas
Responsable de los Servicios de Información
lucia.barrera@medired.scu.sld.cu

Edición en Formato Electrónico

Lic. Abel Rivera Salas
Licenciado en Gestión de Información en Salud
Especialista " B " en Gestión Documental del Grupo de Atención
a la Red del Centro Provincial de Información de Ciencias Médicas
Responsable del Servicio Informática
abel@medired.scu.sld.cu

**Lugar: Área Metodológica del Centro Provincial de Información de Ciencia
Médicas de Santiago de Cuba.**

Dirección: Calle 13 # 9 entre 4ta y Carretera del Caney. Santiago de Cuba

Dirección Electrónica: red.biblio@medired.scu.sld.cu

Tabla de Contenido

Introducción	6
Relación de Bibliotecas	8
Servicios Públicos	10
Servicios técnicos.	23
Productos bibliotecarios	24
Infraestructura Informática	25
Capital Humano	28
Recursos Materiales	29
Fondos de las Bibliotecas	30
Usuarios Potenciales de la Provincia	31

RESUMEN

En nuestro país, los servicios de salud son un objetivo estratégico del desarrollo social y la información el soporte natural de los mismos, disponer de información y recursos informativos eficaces, seguros, de probada calidad es un elemento primordial dentro de cualquier institución, es ahí donde radica el valor de este anuario que expone el crecimiento de la red de bibliotecas provincial en aras de garantizar la calidad de los servicios de salud en toda la geografía de la provincia Santiago de Cuba. Tiene el propósito de contribuir al desarrollo de la regulación de la actividad científico informativa de las unidades de la red provincial, mantener una eficaz y actualizada promoción y divulgación de sus respectivos avances y tendencias en los ámbitos científico y técnico y por otro lado, propiciar un canal de intercambio de conocimientos y de experiencias con disciplinas de las ciencias de la salud y otras relacionadas.

Presenta un resumen del trabajo desarrollado por las instituciones informativas de la provincia, incluyendo valoración de los aspectos empíricos, teóricos, metodológicos, normativos y legislativos que rigen la actividad tales como: comentarios especializados, notas y reportes técnicos elaborados por los especialistas de la institución en el período comprendido entre 2009 - 2012

Descriptores: **Anuario Estadístico, Servicios de Información, Centros de Referencia, Estadística, Bibliotecas**

INTRODUCCIÓN

El proceso de recogida y procesamiento de las estadísticas sobre los resultados de la actividad científico-informativa y los recursos de la red de Bibliotecas Médicas de Cuba, permite reunir, formalizar, sintetizar y evaluar la información cuantitativa sobre los usuarios, los servicios, el fondo, los recursos materiales y humanos, los proyectos de investigación y los productos elaborados por los bibliotecarios, en todas las entidades de información del SNICS. Esta información estadística constituye además el sustrato fundamental para el cálculo de los indicadores de desempeño que se utilizan en la evaluación de la calidad y la efectividad de los servicios brindados a los usuarios en las unidades del SNICS. Además permite evaluar las fuentes y los recursos con que cuenta dicha red para brindar estos servicios, así como medir el desarrollo de los servicios y productos informativo.

El Sistema Provincial de Información de Santiago de Cuba cuenta actualmente con 69 unidades, distribuidas a todo lo largo y ancho de la provincia. Existe 1 Centro Provincial de Información de Ciencias Médicas, 8 unidades provinciales, 14 hospitales, 40 policlínicos, 6 centros de Educación Médica Superior. La red emplea más de 156 bibliotecarias de variada procedencia.

Los datos expuestos revelan el volumen de recursos utilizados por el MINSAP para llevar la información a la extensa red de salud que cubre toda la provincia y que es atendida metodológicamente por los especialistas del área de atención a la Red o departamento metodológico que vela por la existencia de estadística oficial, procesa los datos estadísticos contenidos en los informes que emanan de las bibliotecas de la red (por el flujo ascendente de información) y elabora resumen estadístico provincial que es enviado al CNICM.

Este flujo de información, tan necesario para trazar estrategias de trabajo en torno al destino de las instituciones informativas y el personal que labora en las mismas, es desconocido por los directivos y decisores del sistema de salud provincial. Nuestro propósito es que este documento sirva como herramienta para la valoración del quehacer del personal de la información así como un medio de promoción de los servicios y productos que se prestan en nuestras unidades.

En el mostramos como ha evolucionado el sistema informativo en el periodo de implementación de las tecnologías de información y el conocimiento, los cambios del capital humano, recursos informativos y modos de recuperación de la información.

RELACIÓN BIBLIOTECAS DE LA RED SANTIAGO DE CUBA 2006 – 2012

Municipio santiago de Cuba

Unidades Provinciales

1. Banco de Sangre "Renato Guitart Rosell"
2. Centro de Provincial de Higiene y Epidemiología
3. Clínica Estomatológica Provincial
4. Universidad Virtual de Salud
5. Centro de Investigación Toxicología

Facultades

1. Facultad de Ciencias Médicas Número 1
2. Facultad de Ciencias Médicas Número 2
3. Faculta de Enfermería "Máximo Gómez Báez"
4. Facultad de Tecnología de la Salud. "Dr. Juan Manuel Páez Inchausti"

Hospitales

1. Hospital Clínico Quirúrgico "Juan Bruno Zayas"
2. Hospital Clínico Quirúrgico "Ambrosio Grillo"
3. Hospital Infantil Norte."Juan de la Cruz Martínez Maceira"
4. Hospital Infantil Sur
5. Hospital Materno Sur "Mariana Grajales Coello"
6. Hospital Materno Norte "Tamara Búnker"
7. Hospital Militar Dr."Joaquín Castillo Duany "
8. Hospital Oncológico "Conrado Benítez"
9. Hospital Provincial "Saturnino Lora"
10. Hospital Psiquiátrico "Gustavo Machin "

APS

1. Policlínico Cristo
2. Policlínico Docente "Armando García Aspuru"
3. Policlínico Docente "Camilo Torres Restrepo"
4. Policlínico Docente "Carlos Juan J. Finlay "
5. Policlínico Docente "Ernesto Guevara de la Serna" Boniato
6. Policlínico Docente "Ramón López Peña"
7. Policlínico Docente " 28 de Septiembre"
8. Policlínico Docente "30 de Noviembre"
9. Policlínico Docente "Frank País García"
10. Policlínico Docente José Julián Martí Pérez
11. Policlínico Docente "Josué País García"
12. Policlínico Docente "Julián Grimau García"
13. Policlínico Docente Luís Ramírez López. Cobre
14. Policlínico Docente "Mario Muñoz Moroy". Caney
15. Policlínico Docente Municipal
16. Policlínico Comunitario XX Aniversario

San Luís

- 1 Policlínico Universitario "Alberto Fernández"
- 2 Policlínico Universitario "Carlos Manuel Ramírez"
- 3 Policlínico Universitario "Eliseo Reyes Rodríguez". Chile
- 4 Policlínico Universitario "Luís Carrión Pérez. Dos Caminos

Songo la Maya

- 1 Policlínico. Alto Songo" Porfirio Valiente Bravo"
- 2 Policlínico Universitario "Carlos Juan Finlay "
- 3 Policlínico Rural Jarahueca ."Reinaldo Brooks"
- 4 Hospital Songo "Roberto Infante"
- 5 Policlínico Rural "Reynaldo Chang"

II Frente

- 1 Policlínico Universitario "Eduardo Mesa Llull"

Mella

- 1 Filial "Néstor López Cuba"
- 2 Policlínico Comunitario Baraguá
- 3 Policlínico Comunitario Palmarito de Cauto

Palma Soriano

- 1 Hospital Materno. "Nilia Irma Delfín Riport"
- 2 Hospital Pediátrico. "Juan Bautista Viñas González"
- 3 Filial "Julio Trigo".
- 4 Policlínico Universitario "Carlos Montalbán". Palma Sur
- 5 Policlínico Universitario Comunitario "Victoria de Girón"
- 6 Policlínico Universitario "Ramiro Betancourt"
- 7 Policlínico Universitario "Oscar A Ortega Palma Norte"
- 8 Policlínico Dos Palma

Contramaestre

- 1 Policlínico Universitario América 2
- 2 Policlínico Universitario América 1
- 3 Policlínico Universitario "Baire"
- 4 Hospital Docente "Orlando Pantoja"

III Frente

- 1 Policlínico Universitario "Cruces de los Baños" III frente
- 2 Policlínico Rural "Esteban Caballero"

Guama

1. Policlínico Rural Aserradero
2. Policlínico Rural Chivirico "Giraldo Aponte".
3. Policlínico Rural Uvero - Ocuja

Bibliotecas Inhabilitadas

1. Hogar de Ancianos "América Labadí"
2. **Centro Provincial de Información de Ciencias Médicas**
3. Centro de Información y Referencia sobre Desastres Sísmicos
4. Dirección Municipal de Salud. Santiago de Cuba
5. Hogar Materno Este
6. Policlínico "J' Barriendo". La Pimienta
7. Policlínico Ernesto Guevara. Ocuja del Turquino
8. Policlínico Gregorio San El Paraíso
9. Policlínico José Merceron. La Caoba
10. Policlínico Ramón de Guaninao
11. Policlínico PPU Municipio Mella

Fuente: Bases de datos de recursos humanos . Departamento Atención a la Red. Centro Provincial de Información de Ciencias Médicas - Santiago de Cuba .Nivel Provincial .Período 2006 - 2012



Servicios Públicos

Sala de lectura: Localización y entrega de documentos originales o copias en diversos portadores para su consulta y utilización en sala de lectura. Incluye también la asistencia del usuario o lector, haga este uso o no de los

documentos y equipos existentes en sala. El usuario es toda aquella persona que asiste a la instalación y se contabiliza tantas veces haga uso de la misma.

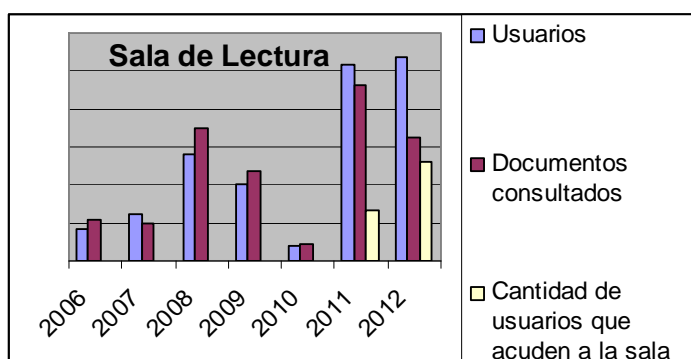
Se mide en: cantidad de documentos consultados, cantidad de usuarios que acuden a la sala de lectura pero no consultan documentos de la unidad de información, cantidad de usuarios que consultan documentos de la unidad de información, cantidad total de usuarios que acuden a la sala de lectura.

Cuadro 1. Sala de Lectura .Años seleccionados 2006 – 2012. Santiago de Cuba.

Años	2006	2007	2008	2009	2010	2011	2012
Usuarios	17007	24348	55645	40727	8162	103035	107026
Documentos consultados	21498	19539	70266	47089	8842	92474	65397
Cantidad de usuarios que acuden a la sala de lectura pero no consultan documentos de la unidad de información	0	0	0	0	0	26705	52437

Fuente: Análisis estadísticos anuales. Departamento Atención a la Red. Centro Provincial de Información de Ciencias Médicas - Santiago de Cuba .Nivel Provincial .Período 2006 - 2012

Gráfico 1



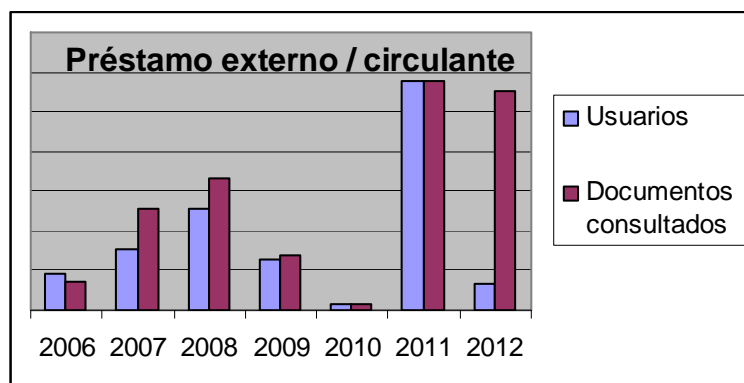
Préstamo externo / Circulante: Entrega, para uso temporal, de documentos disponibles en los fondos del órgano de información que brinda el servicio, previa solicitud del usuario. Se mide en: documentos prestados, usuarios.

Cuadro 2. Préstamo externo / circulante. Años seleccionados 2006 – 2012. Santiago de Cuba.

Años	2006	2007	2008	2009	2010	2011	2012
Usuarios	4563	7753	12894	6427	684	28982	3375
Documentos consultados	3639	12669	16662	6931	880	28829	27498

Fuente: Análisis estadísticos anuales. Departamento Atención a la Red. Centro Provincial de Información de Ciencias Médicas - Santiago de Cuba .Nivel Provincial .Período 2006 - 2012

Gráfico 2



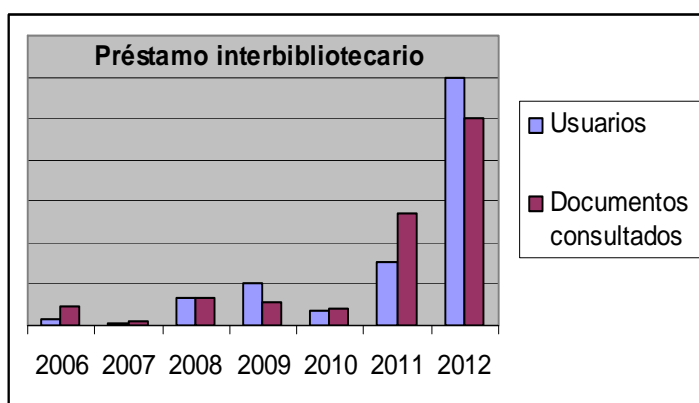
Préstamo interbibliotecario: Entrega a los usuarios de un órgano de información, para su consulta y utilización en sala de lectura, de documentos localizados y tramitados en otro órgano de información con el cual se ha suscrito convenio bilateral. Este servicio puede ser de carácter nacional o internacional. Se mide en: documentos prestados, usuarios

Cuadro 3. Préstamo interbibliotecario. Años seleccionados 2006 – 2012. Santiago de Cuba.

Años	2006	2007	2008	2009	2010	2011	2012
Usuarios	82	29	335	503	173	771	2998
Documentos consultados	220	57	326	283	202	1355	2507

Fuente: Análisis estadísticos anuales. Departamento Atención a la Red. Centro Provincial de Información de Ciencias Médicas - Santiago de Cuba .Nivel Provincial .Período 2006 - 2012

Gráfico 3



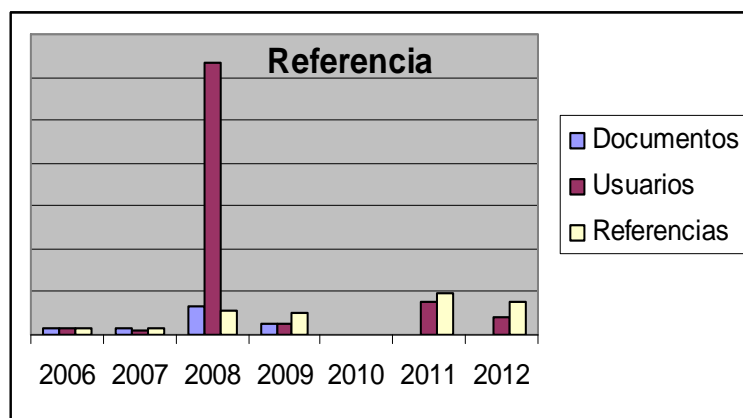
Referencia: Orientación y asesoramiento al usuario, por un personal especializado en el uso y aprovechamiento de las fuentes secundarias y obras de referencia. El servicio de referencia también responde a interrogantes de los usuarios. Se mide en: usuarios, referencias

Cuadro 4. Referencia. Años seleccionados 2006 – 2012. Santiago de Cuba.

Años	2006	2007	2008	2009	2010	2011	2012
Documentos	8674	7280	32458	12261	1195	0	0
Usuarios	7243	4224	315532	13361	1243	38446	19959
Referencias	8477	6487	27251	24739	1205	47566	38540

Fuente: Análisis estadísticos anuales. Departamento Atención a la Red. Centro Provincial de Información de Ciencias Médicas - Santiago de Cuba .Nivel Provincial .Período 2006 - 2012

Gráfico 4



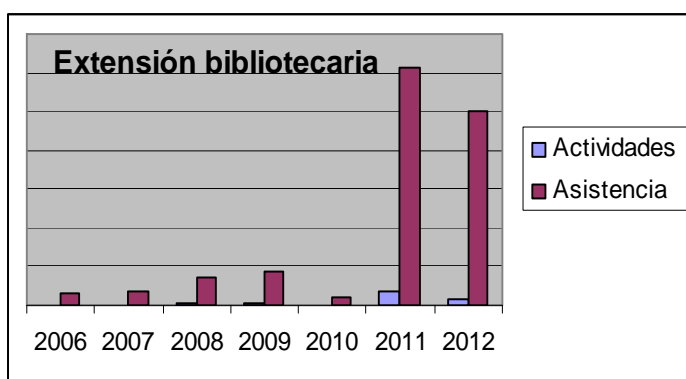
Extensión bibliotecaria: Se refiere a la selección de un conjunto de documentos sobre una o varias temáticas determinadas, para su traslado a entidades económicas alejadas del órgano de información, en las que no existen fondos de información propios y donde se concentran usuarios reales o potenciales que no pueden acudir al órgano de información por razones de lejanía u otras limitaciones. Tiene entre sus objetivos la realización de actividades dirigidas a establecer, fomentar y optimizar las relaciones entre el usuario y la biblioteca, teniendo como eje de la misma al libro y otros soportes de información. Es por lo tanto un proceso de animación que se puede realizar dentro o fuera de las instalaciones de la biblioteca de manera sistemática y respetando sus objetivos bibliotecológicos. También se consideran todas aquellas actividades culturales y de trabajo comunitario desarrolladas por el órgano de información. Incluye además el trabajo del bibliotecario con la población, ya sean pacientes de una institución de salud o receptores de una política de prevención de salud. Ej. Presentaciones de libros, exposiciones culturales, eventos, etc. Se mide en: actividades realizadas, participantes.

Cuadro 5. Extensión bibliotecaria. Años seleccionados 2006 – 2012. Santiago de Cuba.

Años	2006	2007	2008	2009	2010	2011	2012
Actividades	177	97	353	475	100	3351	1422
Asistencia	2827	3464	7046	8863	1825	61059	50233

Fuente: Análisis estadísticos anuales. Departamento Atención a la Red. Centro Provincial de Información de Ciencias Médicas - Santiago de Cuba .Nivel Provincial .Período 2006 - 2012

Gráfico 5



Copia de materiales en formato impreso: Preparación y entrega de la copia al usuario. Se mide en: materiales copiados, usuarios

Cuadro 6. Copia de materiales en formato impreso. Años seleccionados 2006 – 2012. Santiago de Cuba.

Años	2006	2007	2008	2009	2010	2011	2012
Documentos copiados / Materiales copiados	365	437	5724	453	56	0	5660
Paginas	2422	3540	22139	3801	1156	0	0
Usuarios	0	0	0	0	0	0	1625

Fuente: Análisis estadísticos anuales. Departamento Atención a la Red. Centro Provincial de Información de Ciencias Médicas - Santiago de Cuba .Nivel Provincial .Período 2006 - 2012

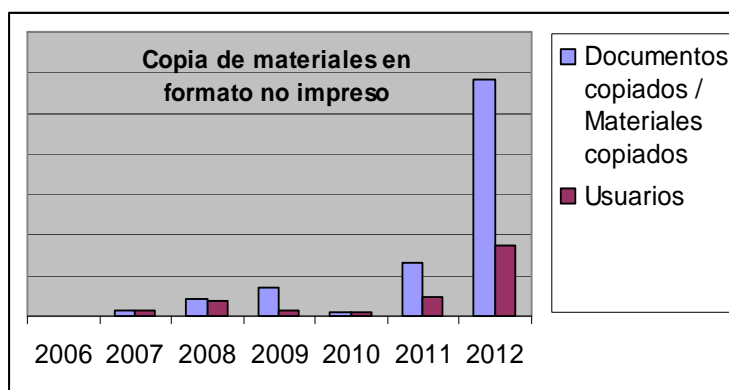
Copia de materiales en formato no impreso: Preparación y entrega de la copia al usuario. Puede digitalizado, electrónico, vídeo, otros. Se mide en: materiales copiados, usuarios

Cuadro 7. Copia de materiales en formato no impreso. Años seleccionados 2006 – 2012. Santiago de Cuba.

Años	2006	2007	2008	2009	2010	2011	2012
Documentos copiados / Materiales copiados	0	649	2203	3528	488	6580	29215
Usuarios	0	704	1928	721	466	2402	8631

Fuente: Análisis estadísticos anuales. Departamento Atención a la Red. Centro Provincial de Información de Ciencias Médicas - Santiago de Cuba .Nivel Provincial .Período 2006 - 2012

Gráfico 7



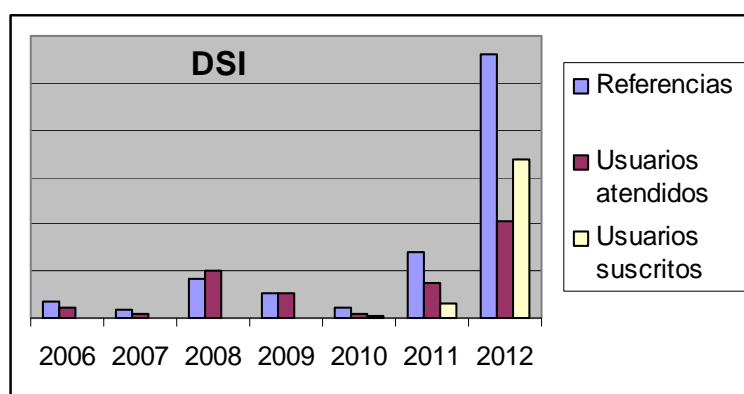
Diseminación selectiva de la información: Preparación y entrega sistemática de información indicativa en forma de descripciones bibliográficas de los documentos de nueva adquisición, relevantes a las solicitudes permanentes previamente acordadas entre los usuarios (abonados) y los órganos de información. Entiéndase por usuarios suscritos el número fijo de usuarios registrados al que se le da el servicio, por lo que el mismo no es acumulativo. Se mide en: usuarios suscritos, usuarios atendidos, referencias

Cuadro 8. Diseminación selectiva de la información. Años seleccionados 2006 – 2012. Santiago de Cuba.

Años	2006	2007	2008	2009	2010	2011	2012
Referencias	736	307	1708	1034	448	2821	11247
Usuarios atendidos	401	192	2026	1050	155	1457	4142
Usuarios suscritos	0	0	0	0	101	637	6770

Fuente: Análisis estadísticos anuales. Departamento Atención a la Red. Centro Provincial de Información de Ciencias Médicas - Santiago de Cuba .Nivel Provincial .Período 2006 - 2012

Gráfico 8



Bibliografía / Búsqueda Bibliográfica: Se refiere a un régimen de búsqueda a partir de la solicitud de un usuario de un conjunto ordenado de descripciones bibliográficas de documentos referentes a un periodo determinado y que pudieran contener otros datos (la localización del documento, el órgano de información que presta el servicio, etc.). Las bibliografías pueden ser el resultado de las búsquedas retrospectivas en bases de datos automatizadas, remotas o no. Pueden editarse por series temáticas y estar acompañadas de índices auxiliares, además pueden ser: Se mide en: usuarios, referencias. (Referencia se refiere al número de citas o asientos bibliográficos)

Cuadro 9. Bibliografía / Búsqueda Bibliográfica. Años seleccionados 2006 – 2012. Santiago de Cuba.

Años	2006	2007	2008	2009	2010	2011	2012
Título	807	373	219	863	0	0	0
Referencia	11256	541	1016	3886	0	24739	22910
Usuarios	0	0	0	0	0	2087	6361

Fuente: Análisis estadísticos anuales. Departamento Atención a la Red. Centro Provincial de Información de Ciencias Médicas - Santiago de Cuba .Nivel Provincial .Período 2006 – 2012.

Bibliografías de bibliografías.

Preparación y entrega de un conjunto ordenado de descripciones bibliográficas de las bibliografías aparecidas en un período de tiempo determinado y que pudieran contener otros datos (órgano de información que confeccionó la bibliografía, etc.). La organización de este servicio presupone la organización de un fichero o base de datos o boletín de bibliografías. La bibliografía de bibliografías se puede editar por series didácticas. El título se refiere al nombre (Ej. Bibliomed) y el número será las veces (frecuencia) en que se publica, o actualiza. Se mide en: título, número .

Cuadro 10. Bibliografías de bibliografías. Años seleccionados 2006 – 2012. Santiago de Cuba.

Años	2006	2007	2008	2009	2010	2011	2012
Título	153	8	1162	33	0	0	93
Referencia	82	29	34008	112	0	0	411

Fuente: Análisis estadísticos anuales. Departamento Atención a la Red. Centro Provincial de Información de Ciencias Médicas - Santiago de Cuba .Nivel Provincial .Período 2006 – 2012.

Hojas informativas: Preparación y entrega de un producto informativo extractado sobre un aspecto determinado, el título se refiere al nombre de la hoja informativa (Ej. BMN Informa) y el número será las veces (frecuencia) en que se publica. Se mide en: títulos

Cuadro 11. Hojas informativas. Años seleccionados 2006 – 2012. Santiago de Cuba.

Años	2006	2007	2008	2009	2010	2011	2012
Título	107	47	179	497	40	2910	847
Número	323	305	1031	504	109	0	0

Fuente: Análisis estadísticos anuales. Departamento Atención a la Red. Centro Provincial de Información de Ciencias Médicas - Santiago de Cuba .Nivel Provincial .Período 2006 – 2012.

Reseñas: Preparación y entrega del documento que contiene breve información sistematizada sobre el estado y las tendencias de desarrollo de un problema científico - técnico o de uno de sus aspectos más importantes, elaborado a partir del análisis de resúmenes seleccionados, por temáticas, en bases de datos. Pueden ser sintéticas, analíticas y analítico - evaluativas. El título se refiere al nombre dado al producto informativo (reseña) y el número será las veces (frecuencia) en que se publica. Se mide en: reseñas

Cuadro 12. Reseñas. Años seleccionados 2006 – 2012. Santiago de Cuba.

Años	2006	2007	2008	2009	2010	2011	2012
Título	1	4	16	970	0	0	0
Número	55	51	216	973	0	102	160

Fuente: Análisis estadísticos anuales. Departamento Atención a la Red. Centro Provincial de Información de Ciencias Médicas - Santiago de Cuba .Nivel Provincial .Período 2006 - 2012

Traducción oral de documentos: Traducción oral, a simple vista, de un texto en una lengua a una versión en otra lengua, brindada directamente al usuario. Puede realizarse grabada en cassette. Se mide en: usuarios, documentos, cuartillas.

Cuadro 13. Traducción oral de documentos. Años seleccionados 2006 – 2012. Santiago de Cuba

Años	2006	2007	2008	2009	2010	2011	2012
Título	0	0	0	0	0	350	0
Usuarios	0	0	0	0	0	180	30
Horas de traducción simultánea	0	0	0	0	0	0	0
Cantidad de cuartillas	0	0	0	0	0	450	2
Documentos	0	0	0	0	0	0	38

Fuente: Análisis estadísticos anuales. Departamento Atención a la Red. Centro Provincial de Información de Ciencias Médicas - Santiago de Cuba .Nivel Provincial .Período 2006 - 2012

Traducción escrita de documentos: Preparación y entrega del resultado del proceso de traslado de un texto de una lengua a otra, conservando la unidad de forma y contenido. La traducción puede ser completa o abreviada. Se mide en: usuarios, documentos, cuartillas.

Cuadro 14. Traducción escrita de documentos. Años seleccionados 2006 – 2012. Santiago de Cuba

Años	2006	2007	2008	2009	2010	2011	2012
Documento	0	0	52	78	0	1030	263
Cuartilla	0	0	990	1195.5	0	452	410
Usuarios						245	208

Fuente: Análisis estadísticos anuales. Departamento Atención a la Red. Centro Provincial de Información de Ciencias Médicas - Santiago de Cuba .Nivel Provincial .Período 2006 - 2012

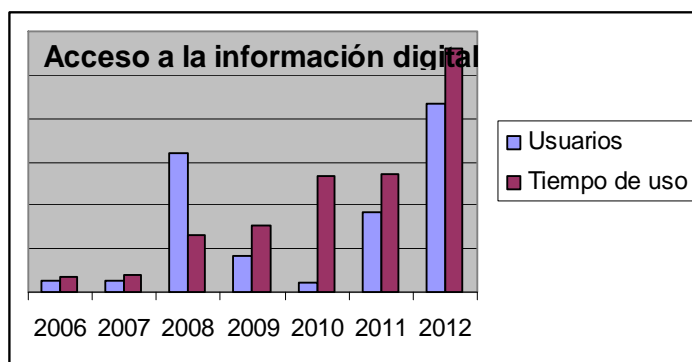
Acceso a la información digital: En este servicio se tiene en cuenta la estadía y los usuarios que hacen uso de las computadoras para el acceso a fuentes de información locales o remotas. Se mide en: usuarios, tiempo de uso (horas)

Cuadro 15. Acceso a la información digital/ Sesiones de acceso a Internet / Uso de computadoras. Años seleccionados 2006 – 2012. Santiago de Cuba

Años	2006	2007	2008	2009	2010	2011	2012
Usuarios	5439	5261	64116	16251	4505	36693	86728
Tiempo de uso	7283	7479	26211	30244	53646.72	54408.05	112109.34

Fuente: Análisis estadísticos anuales. Departamento Atención a la Red. Centro Provincial de Información de Ciencias Médicas - Santiago de Cuba .Nivel Provincial .Período 2006 - 2012

Gráfico 9



Organización de eventos: Se establece como el conjunto de medios y técnicas utilizado por las instituciones en aras de establecer un vínculo comunicativo con diferentes públicos de interés. Consta de tres etapas fundamentales: planificación, diseño y producción; e incluye tareas como el cálculo del presupuesto, la elaboración de cronogramas, la selección del local para la realización del evento, los servicios gastronómicos y la coordinación logística en general. Se mide en: eventos organizados, participantes.

Cuadro 16. Organización de eventos. . Años seleccionados 2006 – 2012. Santiago de Cuba.

Eventos	2006	2007	2008	2009	2010	2011	2012
Actividad	0	2	9	8	0	61	69
Asistencia	0	32	587	262	0	972	3132

Fuente: Análisis estadísticos anuales. Departamento Atención a la Red. Centro Provincial de Información de Ciencias Médicas - Santiago de Cuba .Nivel Provincial .Período 2006 - 2012

Corrección de estilo: Proceso que consiste en la revisión, limpieza y perfeccionamiento de un texto original con la finalidad de intervenir en los distintos niveles de la composición textual. Garantiza que el texto sea comprensible, exacto, coherente y uniforme. Se mide en: usuarios, cuartillas.

Cuadro 17. Corrección de estilo. Años seleccionados 2006 – 2012. Santiago de Cuba.

Años	2006	2007	2008	2009	2010	2011	2012
Usuarios	0	0	0	0	0	262	494
Cuartilla	0	0	0	0	0	959	2425

Fuente: Análisis estadísticos anuales. Departamento Atención a la Red. Centro Provincial de Información de Ciencias Médicas - Santiago de Cuba .Nivel Provincial .Período 2006 - 2012

Corrección de referencias bibliográficas: Proceso que consiste en revisar las referencias bibliográficas de los documentos, con el objetivo de que estas cumplan con las normas preestablecidas para el estilo bibliográfico utilizado. Se mide en: referencias revisadas, usuarios.

Cuadro 18. Corrección de referencias bibliográficas. Años seleccionados 2006 – 2012. Santiago de Cuba.

Años	2006	2007	2008	2009	2010	2011	2012
Usuarios	0	0	0	0	30	294	820
Referencias revisadas	0	0	0	0	17	5610	10545

Fuente: Análisis estadísticos anuales. Departamento Atención a la Red. Centro Provincial de Información de Ciencias Médicas - Santiago de Cuba .Nivel Provincial .Período 2006 - 2012

Diseño de páginas web: Se refiere al diseño de nuevas páginas web que la biblioteca puede ofertar como servicio a las entidades del Sistema Nacional de Salud. Se mide en: páginas web diseñadas.

Cuadro 19. Diseño de páginas web. Años seleccionados 2006 – 2012. Santiago de Cuba.

Años	2006	2007	2008	2009	2010	2011	2012
Cantidad de sitios Web diseñados	0	0	0	0	0	211	19

Fuente: Análisis estadísticos anuales. Departamento Atención a la Red. Centro Provincial de Información de Ciencias Médicas - Santiago de Cuba .Nivel Provincial .Período 2006 - 2012

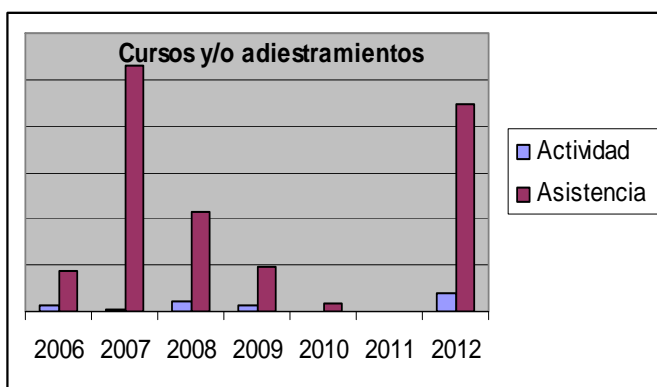
Cursos y/o adiestramientos para usuarios: Preparación y desarrollo actividades para la utilización de servicios de información y explotación de las fuentes en sus diferentes versiones, y de los sistemas que las generan. Esta formación de usuarios puede presentar diversas modalidades. Se mide en: actividades realizadas, participantes.

Cuadro 20 Cursos y/o adiestramientos para usuarios/ Seminarios para la formación de usuarios / Actividades de Educación a Usuarios/ Cursos y/o adiestramientos para usuarios. Años seleccionados 2006 – 2012. Santiago de Cuba.

Años	2006	2007	2008	2009	2010	2011	2012
Actividad	117	59	215	149	20	0	381
Asistencia	882	5278	2137	951	168	0	4485

Fuente: Análisis estadísticos anuales. Departamento Atención a la Red. Centro Provincial de Información de Ciencias Médicas - Santiago de Cuba .Nivel Provincial .Período 2006 - 2012

Gráfico 10



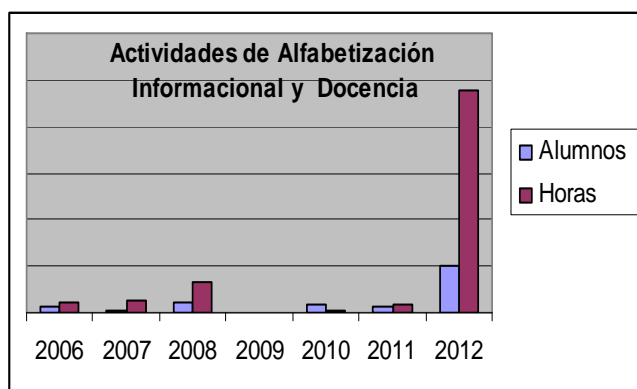
Alfabetización informacional: Consiste en adquirir la capacidad de saber cuándo y por qué necesitas información, dónde encontrarla, y cómo evaluarla, utilizarla y comunicarla de manera ética. Se mide en: actividades realizadas, participantes.

Cuadro 22 Actividades de Alfabetización Informacional y Docencia. Años seleccionados 2006 – 2012. Santiago de Cuba.

Años	2006	2007	2008	2009	2010	2011	2012
Alumnos	115	49	216	0	180	146	1020
Horas	0215	0272	670	0	48	157	4795

Fuente: Análisis estadísticos anuales. Departamento Atención a la Red. Centro Provincial de Información de Ciencias Médicas - Santiago de Cuba .Nivel Provincial .Período 2006 - 2012

Gráfico 11





*El Proceso Técnico en
la Biblioteca*

Servicios Técnicos

Proceso de documentos. Conjunto de operaciones que conducen a representar el contenido y la forma de los mismos. Se mide en: documentos procesados, ejemplares.

Contribución a la base de datos CUMED. Se refiere a la cantidad de registros incorporados a la base de datos CUMED por los centros cooperantes del proyecto. Sólo será reportado por la Biblioteca Médica Nacional y el CNICM. Se mide en: registros incorporados

Contribución a la base de datos LILACS. Se refiere a la cantidad de registros incorporados a la base de datos LILACS por los centros cooperantes del proyecto. Sólo será reportado por la Biblioteca Médica Nacional y el CNICM. Se mide en: registros incorporados

Cuadro 23 Estadísticas sobre los servicios técnicos.

PROCESO DE DOCUMENTOS		2006	2007	2008	2009	2010	2011	2012
Aspecto	Variable							
a) Documentos procesados	Cantidad de títulos	1131	303	3355	670	0	783	1227
	Cantidad de ejemplares	0	0	0	0	0	1556	2970
b) Contribución a la base de datos CUMED	Número de registros reportados	40	0	0	0	0	145	0
c) Contribución a la base de datos LILACS	Número de registros reportados	0	0	0	0	0	120	0
d) Resúmenes	Cantidad de títulos	297	5	877	978	0	783	0

Fuente: Análisis estadísticos anuales. Departamento Atención a la Red. Centro Provincial de Información de Ciencias Médicas - Santiago de Cuba .Nivel Provincial .Período 2006 – 2012



Productos elaborados por los bibliotecarios

Tangible elaborado por los bibliotecarios sobre una temática específica, con el objetivo de satisfacer determinada necesidad informativa en un contexto dado. Se mide en:

- Títulos y ejemplares según tipo de producto (artículos científicos y tecnológicos, bases de datos y directorios, bibliografías retrospectivas, informes para ejecutivos, informes de proyectos de I+D, libros, materiales educativos, memorias de eventos, monografías, multimedias, publicaciones seriadas, softwares, otros) y formato (electrónico, papel)

Cuadro 24. Productos elaborados por bibliotecarios

Tipo de productos	2006	2007	2008	2009	2010	2011	2012
Artículo Científico Publicados	2	8	7	6	9	7	8
Bases de Datos							
Libros					1		
Multimedia							
Boletines			1	1	1		
Informe de proyectos de terminación de la especialidad (Técnico Medio y licenciado)	6	6	22	16	11	17	25
Páginas Web o Sitios Web							2



Infraestructura informática de las bibliotecas

Señala el estado de conectividad de las bibliotecas para hacer uso de las tecnologías de la información y las comunicaciones. Los datos que se recogen están relacionados con cantidad de computadoras por bibliotecas, el tipo de conexión (Conectadas o Arrendadas).

Cuadro 25. Infraestructura informática de las bibliotecas de Provincia Santiago de Cuba en el período 2006 - 2012.

No	Bibliotecas	Total de PC	PC conectada	PC Sin conexión	PC Rotas	Conexión por línea arrendada	Conexión por línea Conmutada	Sin PC
1	Banco de Sangre	0	0	0	0	0	0	No
2	Centro de Investigación Toxicología	0	0	0	0	0	0	No
3	Centro Provincial de Higiene y Epidemiología	7	4	3	0	X	0	0
4	Clínica Estomatológica Provincial	5	2	1	2	X		
5	Dirección Municipal Salud	1	1	0		X		
6	Facultad de Ciencias Médicas # 1	5	2	1	2	x		
7	Facultad de Ciencias Médicas	3	2	0	1	x		

No	Bibliotecas	Total de PC	PC conectada	PC Sin conexión	PC Rotas	Conexión por línea arrendada	Conexión por línea Conmutada	Sin PC
	# 2							
8	Facultad de Enfermería	2	1	0	1	x		
9	Facultad de Tecnología de la Salud	3	1	0	2	x		
10	Filial Néstor López Cuba	5	4	0	1	x		
11	Filial Palma							No
12	Hogar Materno Este	0	0	0	0			No
13	Hospital Orlando Pantoja	1	0	1	0			No
13	Hospital Ambrosio Grillo	4	4	0	0	x		
15	Hospital Clínico Quirúrgico	1	1	0	0	x		
16	Hospital Infantil Norte	1	0	0	1			No
17	Hospital Infantil Sur	1	0	0	1	x		
18	Hospital Materno	0	0	0	0			No
19	Hospital Materno Norte	0	0	0	0			No
20	Hospital Materno Sur	1	0	1	0			No
21	Hospital Militar Joaquín Castillo Duany	10	10	0	0	x		

No	Bibliotecas	Total de PC	PC conectada	PC Sin conexión	PC Rotas	Conexión por línea arrendada	Conexión por línea Conmutada	Sin PC
22	Hospital Oncológico Conrrado Benitez Garcia	4	2	0	2	X		
23	Hospital Pediátrico	1	1			X		
24	Hospital Provincial Saturnino Lora	17	15		2	X		
25	Hospital Psiquiátrico Gustavo Machin							No
26	Hospital Songo Roberto Infante							No
27	Policlínico Carlos Juan Finlay - La Maya	5	3	2	0	X		
28	Policlínico Luis Ramírez López - Cobre	4	1	1	2	X		
29	Policlínico Mario Muñoz Monroy	4		4		x		
30	Policlínico Oscar A Ortega Ortega	4	3		1	X		
31	Policlínico Victoria de Girón	4	1		3	X		
32	Policlínico 28 de Septiembre	4	4				X	
33	Policlínico 30 de Noviembre	4	4				X	
34	Policlínico Alberto	4	1	0	3	x		

No	Bibliotecas	Total de PC	PC conectada	PC Sin conexión	PC Rotas	Conexión por línea arrendada	Conexión por línea Conmutada	Sin PC
	Fernández M							
35	Policlínico América 1	5	4	1		x		
36	Policlínico América 2	4	3		1	x		
37	Policlínico Armando García Azpuru	4	3	0	1	x		
38	Policlínico Aserradero	2		1	1			No
39	Policlínico Baire	4	4			x		
40	Policlínico Baraguá	4		4				No
41	Policlínico Camilo Torres Restrepo	4	3	0	1	X		
42	Policlínico Carlos Juan Finlay	4	2	1	1	X		
43	Policlínico Carlos Manuel Ramírez Corria	4	1	1	2	x		
44	Policlínico Carlos Montalbán Camera	5	4	1		x		
45	Policlínico Comunitario Chivirico Giraldo Aponte	3	2		1		X	
46	Policlínico Cristo	4	2	0	2	x		
47	Policlínico Cruces	4	3	1	0	x		

No	Bibliotecas	Total de PC	PC conectada	PC Sin conexión	PC Rotas	Conexión por línea arrendada	Conexión por línea Conmutada	Sin PC
	de los Baños							
48	Policlínico Eduardo Mesa Lull	6	1	3	2	x		
49	Policlínico Eliseo Reyes Rodríguez	4		4				No
50	Policlínico Ernesto Guevara de la Serna	4	1	0	3	x		
51	Policlínico Esteban Caballero	4		4				No
52	Policlínico Frank País García	4	2	1	1	x		
53	Policlínico Jarahueca Reinaldo Brooks	0						No
54	Policlínico José J Martí Pérez	4	4	0	0	x		
55	Policlínico Josué País García	4	1	3	0	x		
56	Policlínico Julián Grimau García	4	3	0	1	x		
57	Policlínico Luís Carrión Pérez	4	1	0	3		X	
58	Policlínico Municipal	4	1	0	3	x		
59	Policlínico Palmarito de Cauto	0	0	0	0	0	0	No
60	Policlínico Porfilio	4	0	4	0	0	x	

No	Bibliotecas	Total de PC	PC conectada	PC Sin conexión	PC Rotas	Conexión por línea arrendada	Conexión por línea Conmutada	Sin PC
	Valiente Bravo							
61	Policlínico Rafael Pantoja	4	0	4	0			No
62	Policlínico Ramiro Betancour	4	1	0	3		x	
63	Policlínico Ramón López Peña	4	4	0	0	x		
64	Policlínico Reynaldo Chang	0	0	0	0	0		No
65	Policlínico XX Aniversario	4	0	0	4	x		
66	Policlínico Uvero	4	0	1	3			no
67	UVS	4	2	1	1	x		
	Total	226	119	49	58	41	6	20

Fuente: Análisis estadísticos anuales. Departamento Atención a la Red. Centro Provincial de Información de Ciencias Médicas - Santiago de Cuba .Nivel Provincial .Período 2006 - 2012

Capital Humano



Revelan los datos relacionados con la cantidad de trabajadores que tiene la Red Provincial según diferentes variables. Esta información nos da la medida del desarrollo de los recursos humanos y la identificación de los que no son propios de la especialidad. Se observa un decrecimiento del personal a partir del 2010 que se realiza en el país el reordenamiento laboral.

Obsérvese el crecimiento en la formación de licenciados y la formación académica.

Obsérvese el crecimiento en la formación de licenciados y la formación académica.

Cuadro 25. Capital humano según categoría ocupacional y nivel educacional de la provincia Santiago de Cuba. Período 2011 - 2012.

Años	Calificación					Formación Académica				Categoría Docente				
	Tec. Bibli	Tec. Inf	Lic. GIS	Lic ICTB	Otro Lic	Dip GIS	Dip INF	Dip Met	Otro Dip	ATD	Inst	Asis	Aux	Titular
2006	111	14	0	3	19	0	0	0	0	0	4	0	0	0
2007	98	14	0	3	6	0	0	0	0	0	0	0	0	0
2008	131	53	17	2	6	0	0	0	0	0	0	0	0	0
2009	115	53	33	1	6	0	6	0	0	7	0	0	0	0
2010	105	10	43	0	8	3	0	6	0	5	11	1	0	0
2011	87	10	61	1	8	3	0	0	0	0	7	4	0	0
2012	37	12	94	1	12	0	0	0	0	0	7	4	0	0

Fuente: Análisis estadísticos anuales. Departamento Atención a la Red. Centro Provincial de Información de Ciencias Médicas - Santiago de Cuba .Nivel Provincial .Período 2006 - 2012

Recursos Materiales



Se refiere a los recursos materiales esenciales existentes en la biblioteca, disponibles para brindar los servicios. Incluye información sobre los siguientes tipos de recursos: computadoras, sillas, mesas, impresoras, escáneres.

Se reflejan los años en que se han hecho entrega de estos recursos.

Cuadro 26. Sobre los recursos materiales de las bibliotecas de Santiago de Cuba en el período 2010-2012

	Variable	Categorías	2010	2011	2012
		Existentes	869	895	904
	Sillas para usuarios.	En mal estado	21	25	49
		Rotas	0	0	19
5.1)		Existentes	68	72	96
Disponibilidad de sillas	Sillas para bibliotecarios.	En mal estado	0	0	6
		Rotas	0	0	0
	Computadoras para bibliotecarios.	Existentes	0	0	9
		En mal estado	0	0	0
5.2)		Rotas	0	0	0
Disponibilidad de computadoras	Computadoras para usuarios.	Existentes	148	148	158
		En mal estado	11	8	17
		Rotas	0	0	37
5.3)	Impresoras disponibles para los servicios.	Existentes	20	20	20
Disponibilidad de impresoras		En mal estado	17	3	0
		Rotas	0	17	20
5.4)	Escáneres disponibles para los servicios.	Existentes	0	0	0
Disponibilidad de escáneres		En mal estado	0	0	0
		Rotas	0	0	0

Fuente: Análisis estadísticos anuales. Departamento Atención a la Red. Centro Provincial de Información de Ciencias Médicas - Santiago de Cuba .Nivel Provincial .Período 2010-2012



Fondos de las Bibliotecas

Se refiere a los datos sobre las fuentes físicas de información que posee la biblioteca, tomando en consideración los diferentes tipos existentes: libro, libro electrónico, publicación seriada, publicación no seriada, multimedia, memoria de evento, microforma, norma técnica, patente,

base de datos. Se mide en: títulos, ejemplares

La compilación de esta información requiere una revisión más exhaustiva en relación a la cantidad de títulos de libros impresos. Al tomarse los datos no se tuvo en cuenta que un mismo título pudo estar repetido en las unidades creando un sub-registro de la información. aspecto a considerar en el próximo número.

Cuadro 27. Sobre los fondos de las bibliotecas de la provincia Santiago de Cuba en el período 2010 al 2012

Tipos de Fuente de información	Unidad de Medida	Formato					
		Electrónico			Impreso		
		2010	2011	2012	2010	2011	2012
Libros	Cantidad de Títulos	0	0	0	1722	20827	154829
	Cantidad de Ejemplares	0	0	0	3904	25118	1872554
Libros electrónicos	Cantidad de Títulos	175	1044	2354	0	0	0
	Cantidad de Ejemplares	188	1150	2354	0	0	0
Publicaciones seriadas	Cantidad de Títulos	0	0	0	173	5138	7491
	Cantidad de Ejemplares	0	0	0	3700	37858	88212
Publicaciones no	Cantidad de Títulos	0	0	0	271	2060	7182

seriadas	Cantidad de Ejemplares	0	0	0	274	4464	7182
Multimedia	Cantidad de Títulos	0	23	0	9	0	21
	Cantidad de Ejemplares	0	21	0	9	0	21
Memorias de eventos	Cantidad de Títulos	0	3	0	10	0	15
	Cantidad de Ejemplares	0	3	0	10	0	15
Microformas	Cantidad de Títulos	0	3	0	0	0	0
	Cantidad de Ejemplares	0	3	0	0	0	0
Normas técnicas	Cantidad de Títulos	0	0	0	0	0	0
	Cantidad de Ejemplares	0	0	0	0	0	0
Patentes	Cantidad de Títulos	0	0	0	0	0	0
	Cantidad de Ejemplares	0	0	0	0	0	0
Bases de datos	Cantidad de Títulos	5	16	0	0	0	15
	Cantidad de Ejemplares	5	12	0	0	0	15
TOTAL	Cantidad de Títulos	180	45	2354	2185	28025	169553
	Cantidad de Ejemplares	193	39	2354	7897	94440	1872554

Fuente: Análisis estadísticos anuales. Departamento Atención a la Red. Centro Provincial de Información de Ciencias Médicas - Santiago de Cuba .Nivel Provincial .Período 2006 - 2012



Usuarios Potenciales Provincial

Es toda persona, grupo o entidad, cuya actividad está vinculada, directa o indirectamente, al cumplimiento de la misión y de los objetivos estratégicos de la organización o comunidad en la cual se inserta la entidad de información. Es el punto de partida para calcular los recursos de información que se requieren -humanos, materiales, tecnológicos, financieros, organizacionales y el propio recurso información. Se mide en: usuarios potenciales.

Cuadro 28. Profesionales de salud de la Provincia Santiago de Cuba

Años	Total Trabajadores	Total Profesionales
2009	54359	36471
2010	52270	34925
2011	49275	33350
2012	49065	33026

Fuente: Análisis estadísticos anuales. Departamento recursos humanos de Dirección Provincial de salud .Nivel Provincial .Período 2009 - 2012



ANEXOS

Anexo 1

**Resultados de la Actividad de las Unidades de Información Especializadas.
Centro Provincial de información Ciencias Médicas Provincia Santiago de
Cuba años 2006**

Modelo Estadísticas

Servicios		Total
Sala de lectura	Documentos	
	Usuarios	
Préstamo externo (circulante)	Documentos.	
	Usuarios.	
Prestamo Interbibliotecario.	Documentos	
	Usuarios.	
Referencia	Documentos	
	Usuarios .	
	Referencias.	
Extensión Bibliotecaria	Actividad.	
	Asistencia.	
Copia doc.	Documentos	
	Páginas	
Listado de nueva adquisición	Título	
	Número	
noticiero	Título	
	Número	
Catalogo colectivo .	Título	
	Número	
Diseminación selectiva de la información	Referencia.	
	Usuarios	
Bibliogra.de Bibliografía .	Título..	
	Número	
Bibliografías	Título..	
	Referencia.	
Traducción. oral	Título	
	Número	
	Documentos	

Traducción. escrita	cuartilla.	
Indizar	Títulos	
Resúmenes	Títulos	
Hoja..Informativa.	Título	
	Números.	
Copia Bases de datos	Bases de datos	
	Usuarios.	
Reseñas	título	
	Números	
Proyecciones	Actividad.	
	Asistencia.	
Exhibir	título	
	Asistencia.	
Conferencia	Actividad.	
	Asistencia.	
Exposición de documentos	Actividad.	
	Asistencia.	
Eduacación y formación de usuarios	Actividad.	
	Asistencia.	
Entrenar	Actividad.	
	Asistencia.	
Asesoría	Entidad	
Cumed.	Registro.	
Registro descritos	Registro	
Acceso a Información .	Usuarios	
	Tempo	
Boletín Informtivo .	Título	
	Números	

Anexo 2

Resultados de la Actividad de las Unidades de Información Especializadas. Centro Provincial de información Ciencias Médicas Provincia Santiago de Cuba Año 2007 – 2008

Modelo Estadísticas

Unidad informante: Provincia Santiago de Cuba			Periodo: 2007		
Unidad nacional:		Unidad coordinadora CPICM		Unidad de base:	
I.- Servicios Científico - Técnicos de la Actividad Científico Informativa					
Denominación del Servicio	Fila	Servicios brindados			
		Unidad de medida	Cantidad	Unidad de medida	Cantidad
A	B	C	D	E	F
Sala de lectura	01	Documento consultado		Usuario	
Préstamo externo (circulante)	02	Documento prestado		Usuario	
Préstamo Interbibliotecario	03	Documento consultado		Usuario	
Referencia	04	Documento		Referencia	
		Usuarios			
Extensión bibliotecaria:	05				
Presentaciones de libros		Actividad		Asistencia	
Exposiciones culturales		Actividad		Asistencia	
Eventos		Actividad		Asistencia	
Tertulias		Actividad		Asistencia	
Otras		Actividad		Asistencia	
Copia de documentos	06	Documento copiado		Páginas	
Listas de nuevas adquisiciones de ellas: tablas de contenido	07	Título		Número	
		Tablas de contenido			
Noticieros científico – técnicos	08	Título		Número	
Catalogo colectivo	09	Título		Número	
		Entidad			
Diseminación selectiva de la información	10	Referencia		Usuario	
Bibliografías de bibliografías	11	Título		Número	
Bibliografías	12	Título		Referencia	
Traducción oral	13	Título		Usuario	
Traducción escrita	14	Documento		Cuartilla	
Indización de documentos	15	Título			
Resúmenes	16	Título			
Hojas informativas	17	Título		Número	
Copia de bases de datos en portadores magnéticos	18	Base de datos		Usuario	
Reseñas	19	Título		Número	

Proyección de filmes	20	Actividad		Asistencia	
Exhibición muestras de documentos	21	Título		Asistencia	
Conferencias	22	Actividad		Asistencia	
Emisiones científico – técnicas (radio, televisión, web)	23	Actividad			
Exposiciones científico – técnicas.	24	Actividad		Asistencia	
Seminarios para la formación de usuarios.	25	Actividad		Asistencia	
Entrenamiento para el acceso a bases de datos remotas.	26	Actividad		Asistencia	
Asesoría y apoyo técnico.	27	Entidad			
Contribución a la base de datos CUMED/LILACS	28	Registros			
Cantidad de registros descritos	29	Registros			
Acceso a la información	30	Usuarios		Tiempo	
Otros					

II.- Adquisición de fuentes de información científica y técnica					
Vías de adquisición	Fuentes de información	Fila	Unidad de Medida	Area de adquisición	
				Nacional	Extranjera
G	H	I	J	K	L
Compra	Publicaciones seriadas	33	Títulos		
			Número		
	Otros	34	Títulos		
			Número		
Canje	Publicaciones seriadas	35	Títulos		
			Número		
	Otros	36	Títulos		
			Número		
Donación	Publicaciones seriadas	37	Títulos		
			Número		
	Otros	38	Títulos		
			Número		

Trabajadores de la Unidad de Información		Fila	Total
M		N	O
Total			
De ellos:	Técnicos de Nivel Superior		
	Técnicos de Nivel Medio		
	Otros		
	Capacitados		
	Usuarios potenciales		
	Trabajadores por usuarios		
	Asientos por usuario		

Hospitales			Centros de Educación Medica Superior			Inst de Investigación			Policlinicos			Politécnicos			Clínicas Estomatologicas		
Total	c/bib	s/bib	Total	c/bib	s/bib	Total	c/bib	s/bib	Total	c/bib	s/bib	Total	c/bib	s/bib	Total	c/bib	s/bib
Centros Prov de Inf de Ciencias Medicas			Centros Nacionales Especializados			Otras			Conectadas a infomed			Conectadas a Internet (pleno)					
Total	c/bib	s/bib	Total	c/bib	s/bib	Total	c/bib	s/bib	Total	c/bib	s/bib	Total	c/bib	s/bib	Total	c/bib	s/bib

Anexo 3

Resultados de la Actividad de las Unidades de Información Especializadas. Centro Provincial de información Ciencias Médicas Provincia Santiago de Cuba años 2009

Modelo Estadísticas

EVENTOS MINISTERIO DE SALUD	13	ACTIVIDAD	INFORME DEL	MODELO 2M			
PERIFONEAS	14	CIENTIFICO	MES				
BIBLIOTERAPIA SALUD PUBLICA Y CINE DEBATE	15	INFORMATIVA					
ASISTENCIA SOCIAL	16			UNIDAD DE MEDIDA UNO			
EMISION CIENTIFICO TECNICA	17						
ORGANISMO CIENTIFICO TECNICA	18	CENTRO INFORMANTE:		ORGANISMO.INF .EST			
EXPOSICION DE DOCUMENTO	19	PROVINCIA: SANTIAGO DE CUBA	MUNICIPIO	CAE PROV- MNP			
OTRAS	20	SERVICIO BRINDADOS					
TOTAL	21						
OTROS SERVICIOS	FIL A	USUARIO		DOCUMENTO		REFERENCIA	
		Usuario	Docu mento	Tit ulo	Numero	Referencia	Cuartilla
	B	1			2		3
EN BIBLIOTECA	H	10	11	12	13	14	15
BIBLIOGRAFIA SALA DE LECTURA	1 22						
BIBLIOGRAFIA DE PRESTAMO	2 23						
BIBLIOGRAFIA INTERBIBLIOTECARIO	3 24						
BOLA INFORMATIVA PRESTAMO EXTERNO	4 25						
(RESERVANTE)	5 26						
REFERENCIA TRADUCCION ORAL	6 27						
TRADUCCION ESCRITA DISEMINACION SELECTIVA DE	7 28						
INFORMACION							
TOTAL	6						
COPIA DE Documento		USUARIO			NUMERO		
	Documento	7					
	Base de datos	8					
ACCESO A LA INFORMACION DIGITAL	9						
EXTENSION BIBLIOTECARIA	FIL A						
C	D						
CONFERENCIA	10						
PRESENTACION DE LIBROS	11						
EXPOSICIÓN CULTURALES	12						

FORMACION DE USUARIOS		FILA	NUMERO	
			ACTIVIDADES	PARTICIPANTES
G		H		
CURSO Y/O ADIESTRAMIENTO		28		
			ENTIDAD	
ASESORIA Y APOYO TECNICO		29		
PROCESOS DE DOCUMENTOS		FILA	TITULO	No DE REGISTROS
I		J	19	20
REGISTROS DESCRITOS		30		
INDIZACION DE DOCUMENTOS		31		
Contribución a la base de datos CUMED		32		
Contribución a la base de datos LILAS		33		
RESUMENES		34		
ADQUISICION DE FUENTES DE INFORMACION CIENTIFICA Y TECNICA				
FUENTES DE INFORMACION SEGÚN VIAS DE ADQUISICION		FILA	ÁREA DE ADQUISICION	
			NACIONAL	EXTRANJERA
K		L	21	22
PUBLICACIONES SERIADAS	COMPRA	35	TITULO	
		36	NUMERO	
	CANJE	37	TITULO	
		38	NUMERO	
	DONACION	39	TITULO	
		40	NUMERO	
	COMPRA	41	TITULO	
		42	NUMERO	
	CANJE	43	TITULO	
		44	NUMERO	
	DONACION	45	TITULO	
		46	NUMERO	
Certificamos que los datos contenidos en este modelo se corresponden con los anotados en nuestro registro primarios de acuerdo a las intrusiones vigente para la elaboración del mismo.		Jefe de departamento de Biblioteca.		Director.
		Nombre y apellidos		Nombre y apellidos
		2009	Firma	
DÍA	MES	AÑO		
			Firma	

Anexo 4

**Resultados de la Actividad de las Unidades de Información Especializadas.
Centro Provincial de información Ciencias Médicas Provincia Santiago de
Cuba años 2010**

Modelo Estadísticas

Servicio de la actividad Informativa del 2010

Unidad Informante:	Centro Provincial Santiago de Cuba
Período:	contra maestre enero - diciembre 2010

1. Servicios de la Actividad Científico Informativa		
Días laborables del mes		Total
Denominación del Servicio	Unidad de Medidas	
Servicios básicos		
Sala de Lectura	Documentos consultado	
	Cantidad de usuarios	
Préstamo externo (circulante)	Documentos prestado	
	Cantidad de usuarios	
Préstamo interbibliotecario	Documentos consultado	
	Cantidad de usuarios	

Referencia	Documentos	
	Usuarios	
	Referencias	
Extensión bibliotecaria		
Actividades de Extensión bibliotecaria	Actividad	
	Asistencia	
Reproducción de documentos		
Reproducción en formato impreso	Documentos copiados	
	Páginas	
Reproducción en formato digital	Documentos copiados	
	Usuarios	
Diseminación de la información		
Catálogo colectivo(SeCiMed)	Título	
	Número	
Diseminación selectiva de la información	Referencias	
	Usuarios atendidos	
	Usuarios suscritos	
Traducción		
Traducción escrita	Documento	
	Cuartilla	
Promoción de Servicios		
Hojas informativas	Título	
	Número	
Otras actividades		
Organización de Eventos	Actividad	
	Asistencia	
Servicios de noticias científico – técnicos	Título	
	Número	
Sitios web	Actividad	
Sitios blogs	Actividad	
Otras actividades	Actividad	
	Asistencia	
Actividades docentes		
Docencia Impartida	Horas	
	Alumnos	
Actividades de Educación a Usuarios	Actividad	
	Asistencia	
Actividades de Alfabetización Informativa	Actividad	
	Asistencia	
Contribución a CUMED		
Contribución a la base de datos CUMED/LILACS	Registros	
Acceso a la información		
Sesiones de acceso a Internet	Usuarios	
	Tiempo	
Asesoría Editorial		
Corrección de Estilo	Usuarios	
	Cuartillas	

Corrección de referencias Bibliográficas	Citas revisadas	
	Usuarios	

Conectividad de las Bibliotecas:

Bibliotecas	Cantidad	
	Si	No
Biblioteca con acceso a Infomed		
Biblioteca con acceso a Internet		
Biblioteca conectada por línea arrendada		
Biblioteca conectada por modem		
Existencia del expediente de seguridad informática		
Computadoras	Cantidad	
Computadoras con acceso a Infomed		
Computadoras con acceso a Internet		
Computadoras conectadas por línea arrendada		
Computadoras conectadas por modem		
Recursos humanos y materiales		Cantidad
Recursos Humanos:	Total	
De ellos ocupan plazas:	Profesionales	
	Técnicos	
	Auxiliares	
Calificación :	Licenciados en ICTB o CIB	
	Licenciados en GIS	
	Otras	
	Técnico Medio en bibliotecología	
	Otros técnicos medios	
	12 grado aprobado	
Formación académica:	Diplomados en GIS	
	Máster / Otros diplomados	
	En proceso doctoral	
	Doctores	
Categorías de Investigación	Aspirante a Investigador	
	Agregados	
	Auxiliares	
	Titulares	
Categorías docente	Auxiliar Técnico de la Docencia (ATD)	
	Instructor	
	Asistente	
	Auxiliares	
	Titular	

Usuarios potenciales		
Recursos Materiales	Sillas para usuarios	
	de ellas en mal estado:	
	Sillas para bibliotecarios	
	de ellas en mal estado:	
	Computadoras para usuarios	
	de ellas en mal estado:	
	Computadoras para bibliotecarios	
	de ellas en mal estado:	
	Impresoras disponibles para los servicios	
	de ellas en mal estado:	
	Escáneres disponibles para los servicios.	
	de ellas en mal estado:	

Fondos de Información

Fuente de información	U.M.	Cantidad	
		Electrónicos	En papel
Libros	Título		
	Ejemplar		
Libros electrónicos	Título		
	Ejemplar		
Publicaciones seriadas	Título		
	Ejemplar		
Publicaciones no seriadas	Título		
	Ejemplar		
Multimedia	Título		
	Ejemplar		
Memorias de eventos	Título		
	Ejemplar		
Microformas	Título		
	Ejemplar		
Normas técnicas	Título		
	Ejemplar		
Patentes	Título		
	Ejemplar		
Bases de datos	Título	5	
	Ejemplar	5	

Proyectos en ciencias de la información

Tipo de proyecto	Cantidad de proyectos en que ha participado la UI en el año (Uno)	Cantidad de entidades participantes (Una)		Cantidad de trabajadores de la UI vinculados a los mismos (Uno)	Estado de ejecución	
		Nacionales	Extranjeras		Terminados en el año (Uno)	En ejecución (Uno)
Nacional						
Ramal						
Territorial						

No Asociado						
Internacional						
Total						

RED NACIONAL DE BIBLIOTECAS Y CENTROS DE INFORMACIÓN EN SALUD SEGÚN PROVINCIA Y TIPO DE UNIDAD. 2011

Provincias	Hospitales	Centros Educación Médica Superior	CPICM	Institutos Investigación	Policlínicos	Clínicas Estomatológicas	Centros Nac. Especializados	Otras	Total bibliotecas
Pinar del Río									
La Habana									
Mayabeque									
Artemisa									
Matanzas									
Villa Clara									
Cienfuegos									
Sancti Spíritus									
Ciego de Ávila									
Camagüey									
Las Tunas									
Holguín									
Granma									
Santiago de Cuba									
Guantánamo									
Isla de la Juventud									
Total									

UNIDADES CONECTADAS A INFOMED POR ENLACE ARRENDADO SEGÚN PROVINCIA Y TIPO DE UNIDAD. 2011

Provincias	Hospitales	Centros Educación Médica Superior	Institutos Investigación	Policlínicos	Clínicas Estomatológicas	Centros Nac. Especializados	Otras	Total
Pinar del Río								
La Habana								
Mayabeque								
Artemisa								
Matanzas								
Villa Clara								
Cienfuegos								
Sancti Spíritus								
Ciego de Ávila								
Camagüey								
Las Tunas								
Holguín								
Granma								
Santiago de Cuba								

Guantánamo								
Isla de la Juventud								
Total								

Anexo 5

**Resultados de la Actividad de las Unidades de Información Especializadas.
Centro Provincial de información Ciencias Médicas Provincia Santiago de
Cuba años 2011**

Modelo Estadísticas

SERVICIOS ESENCIALES		
Aspecto	Variable	Primer semestre
a) Sala de lectura	Cantidad de usuarios que acuden a la sala de lectura pero no consultan documentos de la unidad de información	
	Cantidad de usuarios	
	Cantidad de documentos consultados.	
b) Préstamo interbibliotecario	Cantidad de documentos prestados.	
	Cantidad de usuarios.	
c) Préstamo externo (circulante)	Cantidad de documentos prestados.	
	Cantidad de usuarios.	
d) Referencias	Cantidad de usuarios.	
	Cantidad de referencias.	
e) Diseminación selectiva de la	Cantidad de usuarios atendidos	
	Cantidad de usuarios suscritos	

información	Cantidad de referencias.	
f) Copia de documentos en formato impreso	Cantidad de documentos.	
	Cantidad de usuarios.	
g) Copia de documentos en formato digital	Cantidad de documentos.	
	Cantidad de usuarios.	
h) Uso de computadoras	Cantidad de usuarios.	
	Tiempo (horas).	
i) Extensión bibliotecaria	Cantidad de actividades realizadas	
	Número de participantes	
j) Búsqueda bibliográfica	Cantidad de referencias	
	Cantidad de usuarios	
k) Hojas informativas	Títulos	
l) Reseñas	Número de reseñas	
m) Traducción oral de documentos	Cantidad de usuarios	
	Cantidad de títulos	
	Horas de traducción simultánea	
	Cantidad de cuartillas	
n) Traducción escrita de documentos	Cantidad de usuarios	
	Cantidad de documentos	
	Cantidad de cuartillas	
o) Diseño de sitios web	Cantidad de sitios web diseñados	
p) Organización de eventos	Cantidad de eventos organizados	
	Cantidad de participantes	
q) Corrección de estilo	Cantidad de usuarios	
	Cantidad de cuartillas	
r) Corrección de referencias bibliográficas	Número de citas revisadas	
	Cantidad de usuarios	

ACTIVIDAD DOCENTE		
Aspecto	Variable	Primer semestre
a) Cursos y/o adiestramientos a usuarios (educ a usuarios)	Número de actividades.	
	Número de participantes.	
b) Actividades de alfabetización informacional	Número de actividades.	
	Número de participantes.	
c) Asesoría y apoyo técnico	Número de entidades	
d) Docencia impartida	Horas	
	Alumnos	

PROCESO DE DOCUMENTOS		
Aspecto	Variable	Primer semestre
a) Documentos procesados	Cantidad de títulos	
	Cantidad de ejemplares	
b) Contribución a la base de datos CUMED	Número de registros reportados	
c) Contribución a la base de datos LILACS	Número de registros reportados	
d) Resúmenes	Cantidad de títulos	

Anexo 6

**Resultados de la Actividad de las Unidades de Información Especializadas.
Centro Provincial de información Ciencias Médicas Provincia Santiago de
Cuba años 2012**

Modelo Estadísticas

1.) Estadísticas sobre servicios y productos de información de las bibliotecas			<u>TOTAL</u>
1.1) Estadísticas sobre los servicios públicos			
1.1.1)	Sala de lectura	Usuarios que acuden a la sala de lectura pero no consultan documentos de la unidad de información	
		Usuarios que consultan documentos de la unidad de información	
		Documentos consultados.	
		Total de usuarios que acuden a la sala de lectura	
1.1.2)	Préstamo externo (circulante)	Documentos prestados	
		Usuarios	
1.1.3)	Préstamo interbibliotecario	Documentos prestados	
		Usuarios	
1.1.4)	Referencia	Usuarios	
		Referencias	
1.1.5)	Extensión bibliotecaria	Actividades realizadas	
		Participantes	
1.1.6)	Copia de materiales en formato impreso	Materiales copiados	
		Usuarios	
1.1.7)	Copia de materiales en formato no impreso	Materiales copiados	
		Usuarios	
1.1.8)	Diseminación selectiva de la información	Usuarios suscritos	
		Usuarios atendidos	
		Referencias	
1.1.9)	Búsqueda bibliográfica	Usuarios	
		Referencias	
1.1.10)	Bibliografías de Bibliografías	Títulos	
		Números	
1.1.11)	Hojas informativas	Títulos	
1.1.12)	Reseñas	Reseñas	

1.1.1 3)	Traducción oral de documentos	Usuarios	
		Documentos	
		Cuartillas	
1.1.1 4)	Traducción escrita de documentos	Usuarios	
		Documentos	
		Cuartillas	
1.1.1 5)	Acceso a la información digital	Usuarios	
		Tiempo (horas)	
1.1.1 6)	Organización de eventos	Eventos organizados	
		Participantes	
1.1.1 7)	Corrección de estilo	Usuarios	
		Cuartillas	
1.1.1 8)	Corrección de referencias bibliográficas	Usuarios	
		Referencias revisadas	
1.1.1 9)	Diseño de páginas web	Páginas web diseñadas	
1.1.2 0)	Cursos y/o adiestramientos para usuarios	Actividades realizadas	
		Participantes	
1.1.2 1)	Alfabetización informacional	Actividades realizadas	
		Participantes	
1.1.2 2)	Asesoría y apoyo técnico	Entidades asesoradas	
1.1.2 3)	Docencia impartida	Alumnos	
		Horas	
1.2) Estadísticas sobre los servicios técnicos			Número
1.2.1)	Proceso de documentos	Documentos procesados	
		Ejemplares	

1.3) Estadísticas sobre los productos

1.3.1) Productos elaborados por los bibliotecarios

Tipo de producto	Unidad de Medida	Formato	
		Electrónico	Impreso
Artículos científicos y tecnológicos	Cantidad de Títulos		
	Cantidad de Ejemplares		
Bibliografías	Cantidad de Títulos		

retrospectivas	Cantidad de Ejemplares		
Bases de datos y directorios	Cantidad de Títulos		
	Cantidad de Ejemplares		
Informes para ejecutivos	Cantidad de Títulos		
	Cantidad de Ejemplares		
Informes de proyectos I+D	Cantidad de Títulos		
	Cantidad de Ejemplares		
Libros	Cantidad de Títulos		
	Cantidad de Ejemplares		
Materiales educacionales	Cantidad de Títulos		
	Cantidad de Ejemplares		
Multimedia	Cantidad de Títulos		
	Cantidad de Ejemplares		
Memorias de eventos	Cantidad de Títulos		
	Cantidad de Ejemplares		
Monografías	Cantidad de Títulos		
	Cantidad de Ejemplares		
Publicaciones seriadas	Cantidad de Títulos		
	Cantidad de Ejemplares		
Publicaciones no seriadas	Cantidad de Títulos		
	Cantidad de Ejemplares		
Softwares	Cantidad de Títulos		
	Cantidad de Ejemplares		
Otro ¿cuál?	Cantidad de Títulos		
	Cantidad de Ejemplares		
Otro ¿cuál?	Cantidad de Títulos		
	Cantidad de Ejemplares		
TOTAL	Cantidad de Títulos		
	Cantidad de Ejemplares		

2) Estadísticas sobre la infraestructura informática de las bibliotecas

			Número
2.1) Conectividad de las bibliotecas	2.1.1) Accesibilidad a la red	bibliotecas con acceso sólo a INFOMED	
		bibliotecas con acceso a INTERNET	
	2.1.2) Forma de conexión	bibliotecas conectadas por línea arrendada	
		bibliotecas conectadas por módem	
	2.1.3) Seguridad informática	bibliotecas con expediente de seguridad informática	

			Número
2.2) Conectividad de las computadoras de las bibliotecas	2.2.1) Accesibilidad a la red	computadoras con acceso sólo a INFOMED	
		computadoras con acceso a INTERNET	
	2.2.2) Forma de conexión	computadoras conectadas por línea arrendada	
		computadoras conectadas por módem	

3) Estadísticas sobre el desarrollo de las colecciones de las bibliotecas				
3.1) Adquisición de fuentes de información científico-técnica				
Vías de adquisición	Tipos de fuentes de información	Unidad de Medida	Área de adquisición	
			Nacional	Extranjera
Compra	Publicaciones seriadas	Cantidad de títulos		
		Importe		
	Publicaciones seriadas electrónicas	Cantidad de títulos		
		Importe		
	Normas técnicas	Cantidad de títulos		
		Importe		
	Patentes	Cantidad de títulos		
		Importe		
	Libros	Cantidad de títulos		
		Importe		
	Libros electrónicos	Cantidad de títulos		
		Importe		
	Bases de datos	Cantidad de títulos		

	Otros	Importe			
		Cantidad de títulos			
		Importe			
Canje	Publicaciones seriadas	Cantidad de títulos			
	Publicaciones seriadas electrónicas	Cantidad de títulos			
	Normas técnicas	Cantidad de títulos			
	Patentes	Cantidad de títulos			
	Libros	Cantidad de títulos			
	Libros electrónicos	Cantidad de títulos			
	Bases de datos	Cantidad de títulos			
	Otros	Cantidad de títulos			
Donación	Publicaciones seriadas	Cantidad de títulos			
	Publicaciones seriadas electrónicas	Cantidad de títulos			
	Normas técnicas	Cantidad de títulos			
	Patentes	Cantidad de títulos			
	Libros	Cantidad de títulos			
	Libros electrónicos	Cantidad de títulos			
	Bases de datos	Cantidad de títulos			
	Otros	Cantidad de títulos			
Literatura Docente	Publicaciones seriadas	Cantidad de títulos			
	Publicaciones seriadas electrónicas	Cantidad de títulos			
	Normas técnicas	Cantidad de títulos			
	Patentes	Cantidad de títulos			
	Libros	Cantidad de títulos			
	Libros electrónicos	Cantidad de títulos			
	Bases de datos	Cantidad de títulos			
	Otros	Cantidad de títulos			
TOTAL	Cantidad de títulos				
	Importe				

4) Estadísticas sobre los recursos humanos de las bibliotecas

4.1) Recursos humanos según categoría ocupacional y nivel educacional.

Categoría ocupacional	Nivel educacional			Total
	Técnicos		Otros	
	Nivel superior	Nivel medio		
Dirigentes				
Técnicos				
Administrativos				
Obreros				
Servicios				
Total				
	Categorías	Número		
4.2) Recursos humanos según calificación	Lic. en ICTB ó CIB			
	Lic. en GIS			
	TM Bibliotecología			
	Otros TM			
	Preuniversitario			
	Otros			
4.3) Recursos humanos según formación académica	Diplomado en GIS			
	MSc			
	En proceso doctoral			
	DSc.			
4.4) Recursos humanos según categoría investigativa	Aspirante			
	Agregado			
	Auxiliar			
	Titular			
4.5) Recursos humanos según categoría docente	Instructor			
	Asistente			
	Auxiliar			
	Titular			
4.6) Total de recursos humanos				

5) Estadísticas sobre los recursos materiales de las bibliotecas

	Variable	Categorías	Número
5.1) Disponibilidad de sillas	Sillas para usuarios.	Existentes	
		En mal estado	
		Rotas	
	Sillas para bibliotecarios.	Existentes	
		En mal estado	
		Rotas	
5.2) Disponibilidad de computadoras	Computadoras para bibliotecarios.	Existentes	
		En mal estado	
		Rotas	
	Computadoras para usuarios.	Existentes	
		En mal estado	
		Rotas	
5.3) Disponibilidad de impresoras	Impresoras disponibles para los servicios.	Existentes	
		En mal estado	
		Rotas	
5.4) Disponibilidad de escáneres	Escáneres disponibles para los servicios.	Existentes	
		En mal estado	
		Rotas	

6) Estadísticas sobre los fondos de las bibliotecas

6) Estadísticas sobre los fondos de las bibliotecas

Tipos de Fuente de información	Unidad de Medida	Formato	
		Electrónico	Impreso
Libros	Cantidad de Títulos		
	Cantidad de Ejemplares		
Libros electrónicos	Cantidad de Títulos		
	Cantidad de Ejemplares		
Publicaciones seriadas	Cantidad de Títulos		
	Cantidad de Ejemplares		
Publicaciones no seriadas	Cantidad de Títulos		
	Cantidad de Ejemplares		
Multimedia	Cantidad de Títulos		
	Cantidad de Ejemplares		
Memorias de eventos	Cantidad de Títulos		
	Cantidad de Ejemplares		
Microformas	Cantidad de Títulos		
	Cantidad de Ejemplares		

Normas técnicas	Cantidad de Títulos		
	Cantidad de Ejemplares		
Patentes	Cantidad de Títulos		
	Cantidad de Ejemplares		
Bases de datos	Cantidad de Títulos		
	Cantidad de Ejemplares		
TOTAL	Cantidad de Títulos		
	Cantidad de Ejemplares		

7) Estadísticas sobre los proyectos en Ciencias de la información en que participan las bibliotecas

Tipo de proyecto	Cantidad de proyectos en que han participado las bibliotecas en el año	Cantidad de entidades participantes		Cantidad de trabajadores de las bibliotecas vinculados a los mismos	Estado de ejecución	
		Nacionales	Extranjeras		Terminados en el año	En ejecución
Nacional						
Ramal						
Territorial						
No Asociado						
Internacional						
Total						

8.1) Potencial de usuarios

Provincia	Usuarios potenciales	

8.2) Atención a usuarios

Provincia	Usuarios atendidos	